

Institut de Commerce de Kief

(Russie).

**Ecole Supérieure des sciences économiques,
juridiques et commerciales.**

Reconnue par l'Etat le 4 Juin 1908 (V. Style).

Kief. 1913.

La présente brochure est une adaptation des monographies publiées en langue russe sous le titre de.

- 1) Notice sur l'Institut de Commerce de Kief. 1909—1910
- 2) L'Institut de Commerce de Kief 1913

A. R. CHAUVIN

Lecteur à l'Université de
Saint-Vladimir et à l'Institut.

Edité par ordre du Comité Scientifique de l'Institut.
Professeur Ertchenko.

K I E F.

Typographie I. I. Tchokolof, Grande Rue de Jitomir, № 20.
1913.

Institut de Commerce de Kief.

Historique. — Programmes. — Organisation. — Renseignements divers.

Il y a en Russie, comme dans tous les grands États civilisés, des Ecoles supérieures de Commerce.

Pour le moment, deux seulement sont organisées et ont leur existence propre: 1) l'Institut Commercial de Moscou, 2) l'Institut Commercial de Kief. Le premier est dû à l'initiative et au concours matériel des Commerçants de Moscou. Le second a été fondé par M-r le professeur Dovnar-Zapolsky. Il admet de préférence les jeunes gens originaires de la Russie du sud et du Sud-Ouest, du Caucase et du Turkestan.

I.

Historique de l'Institut.

L'idée de fonder à Kief une Ecole Supérieure des Sciences Economiques et financières remonte à l'année scolaire 1903—1904. M-r Dovnar-Zapolsky, professeur à l'Université de Saint Vladimir, proposa au Conseil d'administration de la 1-ère Ecole de Commerce de notre ville d'ouvrir, dans les locaux de l'Ecole, des Cours Supérieurs de Commerce qui auraient eu lieu le soir. La collaboration de plusieurs professeurs de l'Université et de de l'Institut Polytechnique était acquise à l'oeuvre nouvelle. Le conseil refusa son consentement.

Abandonné par ceux qui auraient dû le soutenir, M-r Dovnar-Zapolsky entreprit de réaliser son projet à ses risques et périls.

En 1905, sur un rapport du Ministre de l'Instruction Publique, sa Majesté Impériale autorisa l'ouverture de Cours Supérieurs Féminins comprenant, outre les Facultés des Lettres, des Sciences et de Droit, une division Commerciale. Mais, pour diverses raisons d'ordre administratif, il parut plus expédient de rattacher l'enseignement commercial au Ministère du Commerce et de l'Industrie.

En février 1906, par l'entremise du Général Gouverneur de Kief, M-r Dovnar-Zapolsky fit parvenir au ministère du Commerce et de l'Industrie une demande en autorisation d'ouverture de Cours Supérieurs de Commerce, où devaient être enseignées les sciences économiques, financières et juridiques indispensables au personnel des maisons de commerce, des banques, des Compagnies d'assurance, des administrations centrales et locales et aussi aux professeurs des Ecoles secondaires de Commerce. Le fondateur visait donc un double but:

1°) Créer un Etablissement d'Enseignement Supérieur utile à l'Etat et à la Société, et

2°) Faire de cet Etablissement non une entreprise privée, mais une institution d'intérêt public. Dès la 1-ere année on vit que la nouvelle école était viable. La première promotion comprit 239 élèves (126 auditeurs + 113 auditrices), bien que le chiffre des admissions à l'Université, à l'Institut Polytechnique et aux Cours Supérieurs Feminiens fût, cette année-là, particulièrement élevé.

Encouragé par cet heureux début, le fondateur demanda le concours moral et matériel du corps municipal et de la chambre de commerce de Kief. Malgré les efforts du maire, M-r Diakof, et du président de la chambre de commerce, M-r Richert, ni la ville, ni la corporation des marchands ne répondirent à cet appel. Livré à ses propres forces, le fondateur, secondé par les Professeurs, prit sur lui d'installer les cours supérieurs de Commerce. Une sage gestion financière procura des éco-

nomies avec lesquelles on put organiser une bibliothèque et ébaucher l'outillage des laboratoires. La prospérité de l'entreprise et la confiance dans le succès d'un Etablissement dont la nécessité se faisait de plus en plus évidente, permirent:

1°) de remettre la haute direction des Études et l'administration des Cours à un Conseil composé de Professeurs et de personnalités du monde scientifique, industriel et Commercial, et

2°) de préparer et de soumettre à l'approbation ministérielle un projet de réorganisation des Cours en Institut de Commerce.

Dans le courant de l'année scolaire 1907—1908, le Conseil, organisé conformément au projet des Professeurs, entra en fonction (12 mai 1908) et le 4 Juin 1908, une décision officielle transforma les Cours en Institut de Commerce (Kiefsky Kommerchesky Insitout). L'Institut était dès lors un véritable établissement d'enseignement supérieur. Aussi le Conseil crut pouvoir solliciter, pour ses Etudiants, les droits et prérogatives accordées par la loi aux élèves des autres Ecoles Supérieures. Le ministère accueillit favorablement cette démarche. Elle fut l'objet d'un projet de loi discuté et approuvé par la Douma et le Conseil d'Etat en 1912 et définitivement sanctionné par sa **Majesté Impériale** le 3 Juin 1912.

Il ne manquait plus à l'Institut que d'être « personne civile », très grave inconvénient capable d'en contrarier le développement. Pour sortir d'embarras, le Conseil résolut de remettre tous les biens, meubles et immeubles, de l'Institut, à une « Société pour la propagation du haut enseignement commercial ». Cette société, approuvée par le ministère en 1911, reconnue personne civile, devint le propriétaire légal de l'Institut, dont elle géra et défendit tous les intérêts matériels jusqu'à l'époque où fut organisé, le conseil d'administration. (Ukaze du 3 Juin 1912). Ce conseil, composé de professeurs et de membres de la susdite société administre maintenant les biens de l'Institut.

Au fur et à mesure que le nouvel Institut s'organisait, on lui cherchait un emplacement et des locaux convenables. La « Société pour la propagation de l'Enseignement commercial » acheta, à ses frais, un terrain et une maison au centre de la ville, à l'angle du Boulevard Bibikof et de la rue Pirogof. Par l'acquisition des immeubles voisins, l'Institut s'est agrandi. De nouveaux étages ont été construits. Deux corps de bâtiments à 4 étages complètent l'édifice principal. On projette enfin de bâtir un édifice distinct pour le Musée de Marchandises. Par suite de ces agrandissements faits ou à faire, l'Institut occupe dès maintenant tout le terrain limité par les rues Nestor et Pirogof et le boulevard Bibikof, soit une superficie de 888,5 saïènes carrées ou 4044^m 294. Aujourd'hui, après 7 ans ¹/₂ d'efforts souvent contrariés par des circonstances défavorables, les résultats atteints sont considérables. On évalue à plus de 5000000 de roubles la valeur des biens mobiliers et immobiliers de l'Institut. L'installation, bien qu'inachevée, est cependant satisfaisante. Outre les amphithéâtres et les salles de cours, au nombre de 16, dont quelques-unes peuvent contenir 350 et même 450 auditeurs (amphithéâtres № 7 et 10) et permettre l'emploi des appareils à projections lumineuses (amphithéâtre de physique, et amphithéâtre de chimie), les étudiants ont à leur disposition plusieurs bibliothèques, de nombreux cabinets et laboratoires de physique, de chimie, d'hygiène et un musée pour l'étude technologique des marchandises.

II.

Nécessité, Caractère et Programme de l'enseignement supérieur commercial à Kief.

Le 23 Mai 1907, le directeur de l'Institut exposait aux commerçants de Kief la nécessité de créer une Ecole Supérieure de Commerce dans leur ville. Nous résumons ci-dessous les principaux arguments de ce discours.

L'orateur débute par un court aperçu de l'histoire des écoles commerciales allemandes, les mieux outillées et les plus actives de l'Europe. Le résultat de leur enseignement se manifeste par le développement mondial du commerce allemand. Savants, diplomates et commerçants sont unanimes à reconnaître que les succès des Allemands tiennent sans doute à leur énergie et à leur activité, mais bien davantage à leur méthode et à leur science. «La science est à la base de tous leurs efforts» écrit le consul américain Williams. Pour soutenir la concurrence, les autres nations doivent renoncer aux procédés empiriques et acquérir une culture commerciale au moins équivalente à la leur.

Jusqu'à maintenant les jeunes gens originaires de la Russie suivaient en grand nombre les cours des écoles allemandes. Mais, fondées par les Allemands pour eux-mêmes, elles sont difficilement accessibles aux étrangers. Les plus hospitalières exigent des droits de scolarité très onéreux. D'autres demeurent radicalement fermées à tout individu qui n'est pas sujet allemand. Pourtant pour l'immense majorité des étudiants russes un séjour en Allemagne est chose si nécessaire que, malgré ces obstacles, la seule école de Leipzig comptait, en 1906, 217 élèves, (sur 720), originaires pour la plupart des provinces occidentales et méridionales de l'Empire Russe. Une école de ce genre, ouverte à Kief, est assurée de trouver des auditeurs, et en grand nombre.

Que doit-elle leur donner? La haute culture commerciale qui est un ensemble de disciplines économiques, juridiques, et de connaissances techniques.

En tête du 1-er groupe, l'Economie politique (en particulier ce qui a trait aux banques, aux bourses, au change, au crédit, à la monnaie, à la vie économique, commerciale, industrielle et agricole, aux voies de communication et aux assurances) familiarise l'étudiant avec les rouages de la vie économique. La géographie économique et la statistique lui font connaître le mouvement des échanges, les centres de production, les besoins de chaque marché, les rapports entre l'offre et la demande, la production et la consommation.

Les affaires commerciales donnant lieu à des rapports ou à des conflits juridiques, l'élève approfondira les différentes branches du droit commercial et quelques parties du droit international. En sa qualité de citoyen d'un grand Etat civilisé et policé, il ne peut ignorer le droit civil privé et public, les notions générales du droit criminel, ni l'encyclopédie du droit, introduction indispensable à toute étude juridique.

Aux sciences économiques et juridiques s'ajoutent des connaissances spéciales ou techniques, comme la théorie et la pratique des opérations financières, la tenue des livres et surtout l'étude technologique des marchandises (analyse—essai—fabrication) dont les fondements sont la physique et la chimie.

En un mot ce programme est combiné de telle sorte qu'il forme non pas seulement des agents commerciaux compétents, mais aussi des hommes cultivés, aptes à gérer leurs intérêts et, le cas échéant, les affaires publiques.

III.

Plan d'études.

Le plan d'études s'inspire des principes exposés plus haut:

1) Parmi les sciences économiques, juridiques ou spéciales quelques—unes, de la plus haute importance pour la culture générale et la formation technique des étudiants, sont obligatoires pour tous les élèves.

2) Les étudiants prennent leurs inscriptions à l'une des deux facultés de l'Institut: à la Faculté des sciences économiques, ou à la Faculté des sciences commerciales. Dans l'une, la 1-ère place après les matières obligatoires revient aux sciences juridiques et économiques; dans l'autre aux sciences commerciales. La scolarité est de 4 ans dans les deux Facultés, soit 8 semestres. En dehors des Facultés, il y a encore des sections facultatives pour l'étude approfondie de certaines sciences spéciales.

I. Matières obligatoires communes aux deux Facultés.

A. Sciences économiques.

- 1) Histoire de l'économie politique.
- 2) Théorie de l'économie politique, (travaux pratiques).
- 3) Histoire économique de l'Europe et de la Russie.
- 4) Organes de la vie économique (bourses, syndicats, établissements de crédit—banques).
- 5) Travaux pratiques au Séminaire d'économie politique.
- 6) Travaux pratiques au Séminaire des Sciences financières.
- 7) Banques et bourses (étude technique et détaillé).
- 8) Organisation des entreprises commerciales et industrielles.
- 9) Statistique. Cours théorique et travaux pratiques Séminaire.
- 10) Géographie économique.
- 11) Géographie économique de la Russie du Sud. Ouest.

B. Sciences juridiques.

- 12) Encyclopédie du droit } introduction aux études
- 13) Notions de droit public } juridiques.
- 14) Droit public russe } Cours théorique et travaux
- 15) Droit civil russe } pratiques.
- 16) Procédure civile.
- 17) Droit commercial et industriel: cours général avec étude spéciale des faillites et du droit maritime, accompagnée de travaux pratiques.

C. Sciences commerciales.

- 18) Etude générale des marchandises (production—propriétés—qualités).
- 19) Arithmétique commerciale.
- 20) Comptabilité générale.
- 21) Transports par voie d'eau: fret maritime et fluvial.

II. Faculté des Sciences commerciales.

A. Matières obligatoires.

- | | | | |
|---|--|---------------------------------|--|
| 1) Physique | | | |
| 2) Chimie organique | } avec travaux pratiques
au laboratoire de chimie analytique. | } | Introduction à l'étude technologique des marchandises. |
| 3) Chimie inorganique | | | |
| 4) Gèologie | } avec travaux pratiques | } | |
| 5) Minéralogie | | | |
| 6) Etude (Essais—
Analyses) | } des substances | } chimiques minérales fibreuses | } Travaux pratiques et manipulations au laboratoire de chimie technologique. |
| | | | |
| 7) Mathématiques financières | | | Compte-courant arbitrage assurances. |
| 8) Emprunts et tarifs douaniers. | | | |
| 9) Comptabilité | } des banques industrielle commerciale. | } | |
| | | | |
| 10) Correspondance commerciale en 3 langues (Russe—Français. Allemand). | | | |

B. Matières facultatives.

- 1) Encyclopédie des mathématiques.
- 2) Histoire naturelle.
- 3) Hygiène.
- 4) Quelques cours spéciaux variables suivant les années.

III. Faculté des sciences Economiques.

A. Matières obligatoires.

- a) Sciences économiques.
 - 1) Histoire économique de l'Europe Occidentale.
 - 2) Législation ouvrière et questions ouvrières.
 - 3) Vie agricole (organisation—politique—législation).
 - 4) Travaux pratiques d'Economie politique.

- 5) Villes et Zemstvos (organisation—administration—statistique).
- 6) Statistique spéciale d'évaluation (pour préparer l'assiette des impôts).
- 7) Travaux pratiques au Séminaire de Statistique
- 8) Hygiène
- 9) Diverses branches de l'économie politique appliquée et des sciences financières. (Cours variables suivant les années).

b) Sciences juridiques.

- 10) Droit criminel (comme élément de culture générale).
- 11) Histoire du droit public russe.
- 12) Droit civil (avec travaux pratiques complémentaires).
- 13) Droit international (plus spécialement législation consulaire) avec travaux pratiques.
- 14) Droit administratif (avec travaux pratiques).
- 15) Histoire moderne et générale.

Comme il est facile de s'en convaincre par la lecture des programmes, la Faculté des Sciences Commerciales prépare aux carrières techniques, libérales, à la vie des affaires; la Faculté des Sciences économiques, aux carrières administratives et aux travaux d'un caractère plus spéculatif. Il nous reste à jeter un coup d'oeil sur les programmes des Sections spéciales facultatives et des groupes constitués pour l'étude des langues vivantes.

/ IV. Sections Spéciales facultatives.

Ces sections sont de véritables écoles d'application. Elles donnent à leurs membres la préparation technique et la pratique des affaires, ce qui leur permettra de franchir rapidement les échelons inférieurs de la carrière par eux choisis. Les études théoriques et pratiques ont pour complément des stages organisés sous le contrôle de l'Institut et accomplis par les auditeurs dans les maisons de commerce, les banques, les compagnies de chemins de fer etc... Ces sections sont au nombre de 5.

se—arithmétique commerciale, géographie commerciale— études des marchandises) dans les Ecoles secondaires et primaires ressortissant au ministère du commerce et de l'industrie.

Au programme:

- 1) Introduction à l'étude de la philosophie.
- 2) Pédagogie.
- 3) Hygiène scolaire.
- 4) Un certain nombre de cours variables suivant les années.

E) Section des chemins de fer.

Elle prépare des candidats aux emplois vacants dans les différents services des chemins de fer: En outre elle perfectionne l'instruction des agents déjà employés par les compagnies. On y étudie:

- | | | |
|--------------------------------|---|------------------------|
| 1) l'Exploitation technique. | } | des
chemins de fer. |
| 2) l'Exploitation commerciale. | | |

Un stage de 2 mois, au moins, dans les services des chemins de fer, est exigé de tous les auditeurs qui n'appartiennent pas au personnel des compagnies.

V. Langues vivantes.

Les langues vivantes sont l'objet d'une organisation distincte, indépendante des facultés et des sections spéciales. Tous les étudiants sont tenus de connaître 2 langues vivantes, à leur choix. Ils peuvent opter pour 2 des langues suivantes: allemand, anglais, français ou italien. Dans un avenir prochain s'ouvriront des cours de langues orientales (persan, arabe, chinois, et japonais).

L'enseignement comporte 5 échelons ou groupes, numérotés I, II, III, IV, V, et qui se répartissent comme suit:

A) 2 groupes élémentaires (V—et IV) pour les auditeurs qui commencent à l'Institut l'étude d'une langue vivante.

B) 2 groupes de perfectionnement (III et II) pour les auditeurs qui ont étudié les langues vivantes dans les établissements d'enseignement secondaire.

C) 1 groupe supérieur (I) facultatif, réservé aux auditeurs capables de suivre un cours professé en langue étrangère. La durée des études dans chaque groupe est de 1 an (2 semestres).

Nul ne peut subir les examens s'il ne peut justifier de 2 ans d'études pour chaque langue. Ne sont admis à subir les examens que les auditeurs qui ont suivi pendant 1 semestre au moins (2 pour la langue française), les cours d'un groupe de perfectionnement (III ou II).

La grammaire et la correspondance commerciale (française et allemande) sont l'objet de cours spéciaux.

La prononciation, le débit sont enseignés et corrigés à l'aide d'appareils tels que gramophones et phonographes.

IV.

Organisation de l'Institut.

A) Administration.

Les organes administratifs de l'Institut sont au nombre de 5. à savoir:

- 1^o) Le Conseil d'administration (popetchitelny sovièt) dont la compétence s'étend à toutes les questions financières intéressant la vie de l'établissement. Il est composé 1) de membres délégués par la Société pour la propagation des Sciences commerciales à Kief, 2) du Directeur, 3) des 2 Doyens et de 2 professeurs délégués par le comité scientifique, et, le cas échéant, d'un membre nommé par le ministre du Commerce et de l'Industrie.
- 2^o) Le Directeur, élu pour 4 ans parmi les Professeurs. Il a la haute main sur tous les services et veille plus spécialement au maintien de l'ordre et à l'exacte exécution des réglemens de tout genre.

- 3^o) Le Comité scientifique, composé de tous les Professeurs et du Président du Conseil d'administration, sous la présidence du Directeur, connaît de toutes les questions d'enseignement et de discipline.
- 4^o) La Direction (pravlénie) composée du Président, du Trésorier et d'un membre du Conseil d'administration, des 2 Doyens, du Secrétaire du Comité scientifique, du Chef de la Chancellerie, et présidée par le Directeur de l'Institut règle les affaires d'ordre administratif.
- 5^o) Enfin les Conseils de Faculté, composés des Professeurs et des chargés de Cours, expédient toutes les affaires particulières à chaque Faculté: (élection des professeurs, examens, prix etc...) En outre ils préparent le travail administratif ou financier qui est de la Compétence définitive des autres organes administratifs.

B) Personnel enseignant.

Il comprend:

- 1) 11 Professeurs
- 2) 2 Lecteurs
- 3) 3 Docents
- 4) 1 Professeur de l'Institut Historico-Philologique de Niéjine.
- 5) 7 Professeurs de l'Institut Polytechnique de Kief.
- 6) 1 Docent
- 7) 1 Lecteur
- 8) 2 Professeurs de l'Institut Commerce de Kief.
- 9) 30 Chargés de cours et maîtres de langues vivantes.
- 10) 7 Chefs de laboratoire.

En tout: 65 personnes. (Voir la liste nominative à l'appendice № 1).

C) Etudiants et Etudiantes.

Sont admis à l'Institut, outre les Etudiants venant des autres établissements d'enseignement supérieur, les anciens

élèves (des 2 sexes) des gymnases, écoles réales, écoles de commerce et de quelques autres établissements d'enseignement secondaire ou technique dont la liste est arrêtée par le ministère du Commerce et de l'Industrie après entente avec les autres ministères. Les étudiants et étudiantes qui ont satisfait aux examens de sortie obtiennent: à la Faculté des Sciences Economiques: le diplôme de Licencié-ès-Sciences économiques, à la Faculté des sciences commerciales, le diplôme d'Ingénieur de Commerce. (Voir à l'appendice № 2 la statistique des élèves de l'Institut).

D) Etablissements scientifiques organisés par l'Institut.

A l'Institut sont annexés:

I. Un Musée technologique de marchandises auquel se rattachent différents cabinets et laboratoires. Le Musée a pour but:

1) de donner aux étudiants la possibilité de se familiariser pratiquement avec les matières premières et les produits manufacturés, objets des échanges commerciaux.

2) de créer à Kief, centre de la Russie du Sud-Ouest, un établissement qui contribue au développement des sciences commerciales et économiques.

C'est le premier Musée de ce genre ouvert en Russie. Bien qu'il n'existe que depuis 4 ans, il ne le cède en rien aux musées similaires de France, d'Autriche etc... dont quelques-uns ont déjà fêté leur 25-ème anniversaire. Il occupe 17 salles, renfermant plus de 20000 objets répartis en 16 classes:

- 1) Combustibles (Bois de chauffage, paille, tourbe, charbon de terre, charbon de bois, coke, naphte etc).
- 2) Matériaux de construction. Bois, pierre, brique, fer, chaux, ciment, asphalte, tôle.
- 3) Eclairage. Bougie, pétrole, huiles, alcool dénaturé, allumettes etc.
- 4) Etoffes et matières fibreuses. Coton, toile, lainage, soierie, cordes, câbles etc.
- 5) Papier et produits de papeterie.

- 6) Cuirs et fourrures.
- 7) Verreries et céramiques.

Verre en feuilles, bouteilles, verres, cristal, Maïolique, faïence, porcelaine, terre cuite, briques réfractaires etc.

- 8) Produits métallurgiques.
- 9) Bois et produits dérivés.
- 10) Produits chimiques.

Acides, alcalis, sels, amidon, éther, goudron, caoutchouc, guttapercha, savon, glycérine, huiles végétales, couleurs etc.

- 11) Engrais.
 - 12) Produits alimentaires.
- Grains, farines, graisses, sucres etc.

13) Condiments et narcotiques. Sel, thé, boissons alcooliques et fermentées, tabac etc.

- 14) Produits coloniaux.
- 15) Matériel d'emballage.
- 16) Industries familiales.

Dans chaque division on trouve, à côté des marchandises, les instruments de production (modèles réduits et originaux).

A signaler 1) la section du Sud-Ouest Russe qui offre un tableau très instructif du développement industriel de notre rayon et 2) la Section Etrangère spécialement consacrée aux pays d'Europe ou d'Asie, où le commerce Russe est susceptible de se développer. Le musée est public, Depuis 1911 l'entrée est gratuite. Il a été fréquenté par de nombreux visiteurs isolés (plus de 1400) ainsi que par des caravanes scolaires ou des excursions savantes. Il publie un Bulletin annuel indiquant les acquisitions nouvelles. On y insère également des communications sur la vie du Musée et sur diverses questions industrielles.

(Pour plus de détails, voir la «Notice sur le musée de marchandises. Kief 1911». — La même brochure est parue en langue allemande sous le titre «Kurzer Bericht über das Warenkundemuseum». Kief 1911).

Du Musée dépendent:

A) Le Cabinet de Géologie, Minéralogie et Métallurgie.

Il a été fondé par le Professeur Kobetsky qui fit don à l'Institut d'une riche collection de roches, métaux et minerais originaires de toutes les parties de l'Empire Russe, de la Saxe et de la Bohême. Il contient maintenant, classés d'après le lieu d'origine, des minerais du Caucase, de l'Oural, de la Bohême etc..., des combustibles du Donetz et de Dombrowska, des métaux (fontes-aciers-fers-cuivres etc) Enfin on y trouve des cartes géologiques et industrielles; des plans d'usines, de hauts fourneaux, de mines etc...

B) Le cabinet des Voies ferrées.

Fondé en 1910, il permet aux élèves de se familiariser avec tous les appareils et instruments en usage sur les chemins de fer (télégraphe, téléphone, signaux, block-system) Une bibliothèque contient, outre les livres techniques, des diapositifs, tableaux, graphiques et autres documents ayant trait à l'exploitation technique et commerciale des voies ferrées.

C) Le cabinet professionnel de Commerce.

Fondé en 1910, il met à la disposition des élèves.

1) Une littérature spéciale consistant en indicateurs et tarifs des chemins de fer et des bateaux à vapeur, annuaires, recueils d'adresses, prix-courants, catalogues, tarifs douaniers, etc... (à peu près 500 volumes).

2) Une collection de livres et documents en usage dans les maisons de commerce, d'instruments de calcul, etc...

3) Une collection d'objets ou de machines indispensables pour le travail de bureau: poids et mesures de différents pays, machines à copier, à hectographier, à écrire, monnaies et timbres nationaux ou étrangers, meuble de bureau etc...

D) Le Laboratoire technologique des matières fibreuses.

Ouvert depuis 1910 aux étudiants des V, VI, VII et VIII-ème semestres, et installé définitivement en 1912 dans les nouveaux bâtiments de la Rue Nestor. Il contient un riche outillage qui sert à effectuer toutes sortes d'essais et d'analyses sur les matières premières et les produits de l'industrie textile. Pendant l'année scolaire 1912—13, 120 étudiants ont étudié au microscope les matières premières (1 heure par semaine) et 80 ont éprouvé l'élasticité, la résistance, de 50 tissus divers (coton, lin, soie, laine etc) (2 heures par semaine). Les résultats de ces analyses seront publiés dans les «Annales de l'Institut».

E) Le Laboratoire technologique des produits agricoles.

Ouvert en 1912—13. Les étudiants y étudient et analysent les grains, graines, farines, amidons, bois, produits alimentaires (d'origine végétale ou animale) et enfin le lait et les produits dérivés.

Ce laboratoire et le précédent forment une station d'essais et d'analyses où sont étudiés, soit sur commande des intéressés, soit sur l'initiative de l'Institut, les principaux produits d'alimentation consommés particulièrement à Kief, d'après des échantillons prélevés dans les magasins, aux marchés et dans tous autres lieux où se fait la vente au détail.

F) Le Laboratoire de Chimie analytique.

Fondé la même année que l'Institut et installé définitivement dans des locaux spéciaux en 1912. 64 places y sont à la disposition des élèves. Les appareils de tout genre représentent une valeur de 3000 roubles et les réactifs (au nombre de 535), près de 1000 roubles.

Dans le semestre d'automne de 1912, 150 étudiants y ont effectué des manipulations.

G) Le Laboratoire de chimie technique.

Ouvert en 1909 et transféré en 1912 au 3-ème étage des bâtiments de la Rue Nestor. La grande salle contient 40 places pour les analyses techniques et 24 pour les analyses quantitatives. A la grande salle sont annexées: 1 chambre pour les pesées, 1 chambre pour les travaux de diplôme et 1 chambre pour les 2 chefs de laboratoire. La valeur totale de l'inventaire se monte à 9000 roubles environ. En 1912, 40 élèves y ont effectué les manipulations réglementaires et 3 leurs travaux de diplôme.

Conformément au programme les analyses ont porté sur les eaux, combustibles, pétroles, naphthes, huiles, farines, sucres, betteraves, vins, bières, cognacs, graisses etc.

H) La cabinet de biologie et.

I) Le cabinet d'hygiène et.

Ces 2 cabinets, destinés surtout aux étudiants de la section pédagogique, sont outillés de façon à compléter l'enseignement de l'hygiène en général, et de l'hygiène scolaire en particulier.

K) Le musée social

Où les étudiants peuvent prendre connaissance de l'organisation et du fonctionnement d'institutions de première importance dans la vie sociale (bureaux de placement, de travail, coopératives, sociétés de tout genre etc).

L) le Cabinet de Physique.

Organisé, non en vue de travaux scientifiques ou pratiques, mais tout simplement pour permettre la démonstration des expériences indiquées au programme. Il a été fondé en 1907; il est particulièrement riche en appareils électriques dont un très grand nombre ont été inventés ou fabriqués par le chef de laboratoire M. A. P. Sokolovsky: (appareil pour la démonstration des courants de Tesla, un galvanomètre de d'Arsonval, appareil de télé-

graphie sans fil, un appareil pour les expériences de Hertz etc). A signaler une grande machine à projections de Leits d'une valeur de 800 roubles etc.

Sans doute le cabinet de physique n'a pas été le théâtre de travaux scientifiques dignes d'être publiés, mais en revanche la plupart des appareils construits par M-r Sokolovsky se recommandent par leur ingéniosité et leur commodité. Quelques-uns même sont la réalisation d'idées absolument originales.

II. Une Bibliothèque à laquelle se rattachent divers cabinets ou séminaires.

La bibliothèque fut fondée en 1906 avec les livres offerts par diverses administrations, sociétés ou personnalités. A citer, entre autres, les dons des professeurs A. M. Goulaïef, V. V. Eichelman, M. V. Dovnar-Zapolsky etc. En 1909 elle fut dotée d'un budget permanent et distinct, Depuis lors son développement s'est effectué d'une manière normale et méthodique Elle se subdivisa en 2 sections: a) Bibliothèque fondamentale et b) Bibliothèque de manuels.

En 1912, elle fut transférée dans une grande salle qui contient la Bibliothèque proprement dite et une salle de lecture.

De 1906 à 1909-10 la bibliothèque renfermait 2801 ouvrages=7918 tomes.

à la fin de 1909-10	4838	—	11051	—
— 1910-11	7142	—	15274	—
— 1911-12	9666	—	20923	—
au 1-er Janvier 1913	10624	—	22685	—

En 1906 elle recevait 3 périodiques.

— 1907	—	39	—
— 1908	—	62	—
— 1909	—	101	—
— 1910	—	166	—
— 1911	—	189	—
— 1912	—	375	—

La bibliothèque des manuels comptait, à la fin de 1912, 2682 tomes.

Nombre des entrées à la Salle de lecture en 1911 : 17000
— — — — — — — 1912 : 51000

De la bibliothèque dépendent:

A) Le Séminaire des Sciences Economiques et financières,

Où sous la direction des professeurs, les élèves approfondissent des questions et des sujets tirés du domaine de la vie économique et financière en Russie et à l'étranger. Ils s'y exercent aussi à l'étude et à la critique des matériaux législatifs ou statistiques. C'est pourquoi la bibliothèque du Séminaire contient en grand nombre des statistiques et documents officiels en plusieurs langues. En Janvier 1913 elle comptait 2077 ouvrages (3877 tomes dont 1963 en langue russe et 2115 en langues étrangères) et 59 périodiques dont 32 allemands, 8 français, 7 anglais et 1 italien.

B) Le cabinet de statistique.

Fondé en 1909 par M-r A. A. Roussof, professeur de Statistique qui fit don au nouvel établissement de sa bibliothèque personnelle. L'année suivante le cabinet s'enrichit des livres du défunt professeur de l'Université de S-t Vladimir E. N. Antonovitch. Actuellement il reçoit gratuitement les publications d'un grand nombre d'administrations. Il est complété par des achats, payés par un budget spécial. Il contient en outre des machines à calculer et tous les appareils nécessaires aux travaux pratiques.

Nombre de livres dans la bibliothèque: 6000 volumes.
Pendant le semestre d'automne 1912, plus de 100 auditeurs ont travaillé au cabinet de statistique.

C) le Cabinet des assurances.

Fondé en Janvier 1913 pour donner aux élèves de la section des assurances la possibilité de se familiariser

avec l'histoire et l'état actuel des assurances. ainsi qu'avec l'organisation et le fonctionnement des diverses compagnies. Le ministère de l'Industrie et du Commerce a fait don au Cabinet de ses travaux sur l'assurance ouvrière. Plus de 30 zemstvos ont répondu à l'appel de l'Institut par l'envoi de leurs publications. Au 1-er Mars 1913 la bibliothèque comptait 707 ouvrages, soit un total de 1200 tomes. Enfin le Cabinet possède des collections complètes de documents, formulaires et imprimés de toute sorte en usage dans les compagnies d'assurance et qui servent aux travaux pratiques des étudiants.

D) Cabinet des Institutions urbaines et rurales (zemstvos).

Fondé en 1912 pour permettre aux étudiants l'étude pratique et théorique de toutes les branches dans lesquelles se déploie l'activité des administrations urbaines et rurales. La bibliothèque contient les Rapports, projets et devis préparés par des commissions ou personnalités compétentes.

E) Cabinet de Géographie Economique.

Fondé en 1912 pour l'étude économique de la Russie et spécialement du Sud-Ouest Russe en liaison avec les phénomènes géographiques. Il contient de nombreuses cartes, des cartogrammes, des vues photographiques, des matériaux statistiques ets.

V.

Activité scientifique et pédagogique de l'Institut.

A) Les Annales de l'Institut de Commerce de Kief.

Le personnel enseignant collabore aux «Annales de l'Institut de Commerce de Kief qui paraissent tous les 2 mois. On y traite des questions qui ont trait aux

cours professés à l'Institut. On y insère aussi 1) les travaux scientifiques des professeurs et chargés de cours, 2) les communications et compte-rendus des sociétés organisées avec le concours de l'Institut: Société des sciences économiques, société pour l'étude des sciences sociales, 3) les rapports des professeurs et des étudiants envoyés en mission soit en Russie soit à l'étranger.

(Voir à l'appendice N° 3 la liste complète des publications de l'Institut).

B) Sociétés savantes.

Avec le concours de l'Institut se sont organisées 2 sociétés:

1) la Société des Economistes. Elle a pour but:

a) l'étude théorique des questions économiques.

b) l'étude de la Situation économique de la Russie du Sud. Fondée en 1909, elle a tenu 45 séances et publié 2 volumes d'enquêtes et communications diverses, qui ont paru aussi dans les «Annales de l'Institut». En Février 1913 elle a créé une section spéciale des assurances. Les membres sont au nombre de 93.

2) La Société pour l'étude des sciences sociales, divisée en 3 sections: historique, juridique et ethnographique se propose de travailler au développement et à la propagation de l'étude du droit, de l'histoire, de l'histoire de la littérature et de l'ethnographie.

Depuis sa fondation, elle a entendu et discuté environ 40 communications d'un caractère historique et pédagogique.

C) Missions et voyages d'études du personnel enseignant.

Ont été délégués par l'Institut:

En 1911. M. M.

Kobetsky au 2-ème Congrès Russe de Géologie.

Grigorief

Radzimovsky

Jakobovsky

} au Congrès Mendéléief.

au congrès de Comptabilité à Moscou.

Koupritz au 1-er congrès industriel et commercial d'Odessa.

Dovnar-Zapolsky } au 2-ème centenaire de Lo-
Deloné } monosof à Pétersbourg.

En 1912. M. M.

Berzine } au congrès des Langues Vivantes à
Tournier } Moscou.

Egorof, au 50-ème anniversaire du Polytechnicum à Riga.

En 1913. M.

Iasnopolsky au congrès de Kharkof pour la lévi-
sion du traité de commerce russo-allemand.

En outre, à diverses époques, M. M. Jarochevitch, Koupritz et Volsof visitèrent les expositions de: Ouman, Odessa, Ekaterinoslaf, Vinnitsa, Turin, Posen d'où ils rapportèrent de nombreux échantillons au musée technologique de marchandises.

D) Missions, voyages d'études et stages pratiques des Etudiants.

L'Institut ne se contente pas de donner à ses élèves une préparation théorique, il s'efforce de leur procurer, dans la mesure du possible, les occasions de mettre en pratique et de compléter par l'expérience les notions enseignées à l'amphithéâtre. C'est à quoi servent les missions et voyages d'études d'étudiants en Russie et à l'étranger.

En 1910, 1911 et 1912, 32 étudiants furent ainsi envoyés en Allemagne, en Angleterre, en Suède, en Suisse, en France, en Autriche, en Belgique, en Turquie, en Syrie, en Perse, en Bulgarie, en Roumanie, au Japon et en Amérique. Leurs rapports ont été lus et discutés dans les séminaires. Les meilleurs ont été publiés dans les Annales de l'Institut.

En 1913 2 étudiants furent délégués au congrès de Kharkof et 1 à l'exposition de Ekaterinoslaf. De plus, chaque année les professeurs de l'Institut prennent sous leur direction des excursions collectives à Kief, Varsovie, Lodz,

Odessa, Riga et dans les grandes régions industrielles... etc...

En 1909 eut lieu la 1-ère excursion de ce genre. En 1910 il y en eut 18, en 1911, 15, en 1912, 16 etc...

Enfin les étudiants peuvent accomplir des stages pratiques sous le contrôle de l'Institut. Sur le vu des notes attribuées aux stagiaires par les établissements où ils ont servi, l'Institut délivre à ces étudiants un certificat indiquant qu'ils se sont acquittés avec succès de tous leurs travaux pratiques.

En 1912 42 étudiants accomplirent des stages dans les banques, les chemins de fer.

En 1913 l'Institut a reçu des étudiants et transmis, à qui de droit 154 demandes de stage.

A P P E N D I C E № 1.

Liste nominative du personnel administratif et enseignant de l'Institut de Commerce.

I. Conseil d'administration.

Président du conseil d'administration:

M-r S. S. Mogilovtsef. Président du comité de la Bourse.

Vice-Président:

M-r V. P. Schmidt. Directeur des chemins de fer du Sud-Ouest.

Directeur de l'Institut:

M-r M. V. Dovnar-Zapolsky. Professeur.

Membres:

MM-r V. G. Bajaréf, professeur, délégué du Comité scientifique de l'Institut.

S. M. Boyarchinof, directeur de la succursale de la Banque des Commerçants de Moscou.

L. T. Brodsky, vice-président du comité de la Bourse.

Le comte D. T. Heyden, Chambellan de sa Majesté Impériale, Maréchal de la noblesse du district de Vinnitza.

A. I. Dobry, directeur de la Banque Russe pour le Commerce d'exportation.

I. N. Diakof, maire de Kief.

S. A. Egiarof, professeur, délégué du comité scientifique de l'Institut.

G. F. Ertchenko, professeur, Doyen de la Faculté Commerciale.

I. D. Joukof, professeur, Directeur de l'Institut Polytechnique de Kief.

V. I. Kovalevski, Président de la Société Impériale Technique.

P. R. Slezkine, professeur, Doyen de la Faculté Economique.

S. I. Sokolovsky, Président du Congrès des Industriels.

A. K. Timrot, Directeur de la Société Russe de navigation et de Commerce à Odessa.

N. M. Tsitovitch, Recteur de l'Université de Saint-Vladimir.

M. P. Chestakof.

D. N. Chipof, Chambellan de sa Majesté Impériale, ex-Maréchal de la noblesse du gouvernement de Moscou.

le baron **T. R. Steinheil**.

I. T. Schtcheniovsky.

le comte **A. A. Bobrinsky**, Membre de la Douma d'Empire.

II. Professeurs et chargés de cours.

1) Théologie. **M-r N. Fetissof**, Privat-docent de l'Académie Ecclésiastique.

2) Sciences Economiques et statistique.

Economie Politique. **M-r N. G. Vobly**, Magistre d'Economie Politique. Prof-r U. S. V. 1).

Géographie économique **M-r V. G. Bajaief**, Professeur d'Economie et Statistique agricoles I. P. 2).

Science des finances **M-r L. N. Iasnopolsky**, Docteur en droit.

1) U. S. V.—Université de St. Vladimir à Kief.

2) I. P.—Institut Polytechnique de Kief.

Histoire économique de l'Europe occidentale **M-r E. D. Stachevsky**. Privat-docent U. S. V.

Géographie économique du S. O. Russe **M-r A. I. Iarochévitch**, Inspecteur de la compagnie d'assurance le Nord.

Statistique **MM-r** { **A. A. Roussof.**
N. A. Voljine.
E. E. Sloutsky.

3) Sciences juridiques.

Histoire du droit public Russe { **M-r M. V. Dovnar-**
Histoire Economique } de Russie { **Zapolsky**, Docteur en
Histoire Contemporaine } histoire. Prof. U. S. V.

Droit public **M-r S. A. Egiazarof**, Docteur en droit public.
Prof. U. S. V.

Droit civil **M-r V. I. Sinaïsky**, Professeur de droit civil
U. S. V.

Législation Commerciale **M-r M. M. Katkof**. Docteur en droit
romain. Prof. U. S. V.

Encyclopédie du droit **M-r P. P. Sokolof**. Magistre de droit
canon. Prof. U. S. V.

Droit international **M-r P. M. Bogaevsky**. Docteur en droit
international. Prof. U. S. V.

Droit criminel **M-r N. V. Samofalof**. Privat-docent U. S. V.

Législation financière **M-r F. L. Kovanko**. Privat-docent U. S. V.

Travaux pratiques de droit civil **M-r S. I. Gorbounof**.

4) Histoire. Philosophie. Pédagogie.

Histoire générale **M-r V. V. Novodvorsky**. Magistre d'histoire.
Prof. à l'Institut Philologique de Niéjne.

Histoire du Moyen Age **M-r N. M. Boubnof**. Docteur en
Histoire. Prof. U. S. V.

Pédagogie et Introduction à l'étude de la philosophie **M-r**
A. N. Hilarof. Docteur en Philosophie. Prof. U. S. V.

5) Physique, chimie et Biologie.

Chimie Inorganique **M-r I. V. Egorof**. Magistre de chimie
technologique. Prof. U. S. V.

Physique **M-r N. B. Deloné**. Professeur de physique à l'I. P.

Chimie Organique M-r K. A. Krassovsky. Magistre de chimie organique. Prof. I. P.

Biologie M-r K. A. Pouriévitch. Docteur en Botanique. Prof. U. S. V.

Chimie analytique M-r A. A. Golgofsky.

6) Mathématiques M-r D. A. Gravé. Docteur en Mathématiques pures. Prof. U. S. V.

7) Sciences technologiques.

Matières fibreuses M-r G. F. Ertchenko. Professeur à l'I. P. Doyen de la Faculté des Sciences Commerciales.

Produits agricoles M-r G. R. Slezkine. Professeur à l'I. P. Doyen de la Faculté des Sciences Economique.

Géologie }
Minéralogie } M-r I. P. Kobetsky. Ingénieur.
Métallurgie }

8) Sciences commerciales.

Mathématiques commerciales M-r N. T. Sinopiisky-Trophimof. Prof. de Mathématiques commerciales aux 1-ère et 2-ème Ecoles Secondaires commerciales de Kief.

Comptabilité agricole } M-r M. D. Pleskatchevsky. Inspecteur
Correspondance com- } de l'Ecole Professionnelle de
merciale Russe } Kief-Podol.

Comptabilité générale et spéciale M-r A. B. Abramovitch. Professeur de Comptabilité aux 1-re et 2-ème Ecoles Secondaires commerciales de Kief.

Affaires de banque M-r L. G. Baratz. Avocat. Vice-Directeur de la Banque Russe du Commerce Extérieur.

Travaux pratiques } M-r I. M. Fédorouk, de la banque
de comptabilité } d'Etat de Kief.
M-r F. I. Pomorjansky, de la Société
de Crédit municipal de Kief.

Travaux pratiques en matière d'assurances M-r P. A. Kovalef.

9) Transports par voies ferrées.

Signalisation. Aiguillage M-r G. N. Richkof. Prof. à l'I. P.

Machines M-r V. V. Pharmakovsky. Prof. à l'I. P.

Mouvement **M-r N. N. Starjinsky**, Vice-Directeur du Service du mouvement aux chemins de fer du S. O. ¹⁾.

Télégraphie **M-r G. P. Botianovsky**, des chemins de fer du S. O.

Exploitation commerciale **M-r A. A. Vosniakovsky**, des chemins de fer du S. O.

Comptabilité des gares **M-r K. G. Dorochevsky**: Directeur du Service des recettes aux chemins de fer du S. O.

Comptabilité des voies ferrées. **M-r N. N. Vassilief**. Comptable en chef à la Direction des chemins de fer du S. O.

10) Langues vivantes.

Langue allemande { **M-r R. A. Berzine**, Lecteur à l'Académie Ecclésiastique de Kief.
M-r I. P. Ozoline, Prof. à l'Ecole Professionnelle de Kief-Podol.
M-r F. A. Gabermann } Ingénieurs
M-r S. S. Novitsky } Technologues.

Langue anglaise **Miss. L. I. Ferbern**, Diplômée de l'Université d'Oxford et du Collège of Preceptors (London).

Langue française { **M-r L. A. Caillat**, Diplômé de l'Ecole Normale de S-t Cloud, Professeur au 4-ème gymnase et à l'Ecole Militaire etc.
M-r A. R. Chauvin, Licencié-es-lettres, Diplômé de l'Ecole Spéciale des Langues Orientales Vivantes, Lecteur à l'U. S. V. et aux cours Supérieurs féminins.
M-r E. A. Leclercq, Licencié en philosophie, Prof. aux 1-ère et 2-ème Ecoles secondaires commerciales de Kief.
M-r A. L. Tournier, Lecteur à l'Institut Froebel, Prof. aux 1-ère et 2-ème Ecoles Secondaires Commerciales de Kief.

Langue italienne **M-r A. A. Bartolomucci**, Lecteur à l'U. S. V.

¹⁾ S. O. = Sud-Ouest.

11) Langues orientales.

Langues chinoise et japonaise M-r N. I. Conrad.

Langues arabe et turque M-r T. G. Keuzma.

12) Cours temporaires (1913-14).

Coopération M-r le Professeur A. N. Antsiférof.

Frigorification M-r N. A. Borodine.

Affaires de bourse M-r I. I. Lévine.

Chefs de laboratoire et assistants.

MM-r Bobrof, Grigorief, Grischinsky, Logginof, Pietrof, Radzimosky, Sokolovsky.

III. Services administratifs.

M-r V. D. Gorbounof. Secrétaire du Comité Scientifique, Directeur de la chancellerie.

M-r L. B. Bekech. Caissier.

M-r D. I. Vichnevsky. Comptable.

M-r A. N. Koupritz. Conservateur du Musée technologique de Marchandises. Licencié-es-Sciences Economiques.

M-r Volsof. Adjoint au Conservateur du Musée.

Bibliothécaire. M-r. V. V. Tarassievitch.

Médecin de l'Institut M-r le docteur M. S. Eiber.

APPENDICE N° 2.

Renseignements statistiques sur les élèves de l'Institut.

En 1906, année de la fondation des Cours Supérieurs de Commerce, les élèves de l'Institut étaient au nombre de 239 dont 113 du sexe féminin. Depuis ces chiffres ont suivi une progression constante:

En 1906, l'effectif était de	239
— 1907	— — — 344
— 1908	— — — 530

— 1909	—	—	—	606
— 1910	—	—	—	1037
— 1911	—	—	—	2100
— 1912	—	—	—	2928
— 1913 (au 15 Septembre)				3942.

Ces 3942 élèves se répartissent comme suit:

I) Par Semestre et par sexe.

Semestre.	Hommes.	Dames.
1	846	82
2	125	17
3	718	65
4	143	16
5	734	67
6	146	9
7	509	53
8	338	82

Totaux 3551 + 391 = 3942 (dont 10% du sexe féminin).

II) Etat-civil. Elèves originaires de familles:

1) Nobles	179	6) de fonctionnaires civils	172
2) de notables	126	7) d'officiers	101
3) bourgeoises	1710	8) de marchands	407
4) paysannes	325	9) étrangères	31
5) ecclésiastiques	928	10) diverses	93.

III) Instruction. Elèves provenant:

1) d'Établissements d'Enseignement Supérieur	16
2) de Gymnases et d'Écoles réales	1331
3) d'Écoles de Commerce	1001
4) de Séminaires et d'écoles ecclésiastiques	1171
3) de Corps des pages et de cadets	37
6) d'écoles diverses	386.

APPENDICE № 3.

1) Liste des travaux publiés dans les Annales de l'Institut
(volumes I à XVII).

- 1) V. G. Bajaïef—Sur les lois de l'évolution agraire.
- 2) — Sur l'étude statistique des systèmes agricoles.
- 3) D. A. Gravé—Principes mathématiques des assurances.
- 4) — Encyclopédie des mathématiques.
- 5) M. V. Dovnar-Zapolsky—Coup d'oeil sur l'histoire contemporaine de Russie.
- 6) — A l'aurore de l'affranchissement des paysans.
- 7) I. V. Egorof—Analyse technique.
- 8) — Sur l'oxyde de décaméthylongicol.
- 9) A. A. Roussof—Coup d'oeil sur la statistique d'évaluation en Russie.
- 10) — Sur la statistique des chemins de fer.
- 11) Red. de A. Roussof—Traduction par les étudiants de la Physique Sociale (Quételet).
- 12) P. R. Slezkine—Etude technologique et descriptive de marchandises.
- 13) — Etude technologique de produits agricoles.
- 14) E. E. Sloutsky—Théorie de la Corrélation et traité abrégé des courbes de fréquence.
- 15) A. N. Koupritz—L'industrie du verre et de la porcelaine en Volhynie.
- 16) — Les expositions de Tchernigof et de Poltava.
- 17) S. S. Ostapenko—Le marché perse et son importance pour la Russie.
- 18) K. M. Oberoutchef—Les paysans et l'école.
- 19) — La situation économique des paysans dans ses rapports avec la diffusion de l'instruction.
- 20) I. L. Iamsine—Sur les nouveaux phénomènes de l'organisation agricole en Sibérie.
- 21) B. E. Brounst—Sur l'élevation des droits d'importation sur les machines agricoles.
- 22) A. I. Iarochévitch—L'exploitation de la betterave par les paysans de la Russie du S. O.

- 23) **D. L. Alexandrof**—Les logements d'étudiants à Kief.
- 24) **S. M. Daogomanof**—Les entreprises municipales en Suisse.
- 25) **J. Kassis**—Le commerce russe et l'industrie de la soie en Syrie.
- 26) **S. Novakovsky**—La propriété foncière dans le Japon contemporain.
- 27) **M. G. Novinsky**—Evaluation de la terre dans l'Allemagne du Sud.
- 28) **G. Cheïnof**—Les échanges commerciaux entre la Russie et la Turquie.
- 29) **I. B. Tcherniak** — Les pêcheries du gouvernement d'Astrakhan.
- 30) **P. E. Volsof**—Une mission dans l'Oural.
- 31) **K. A. Vosskressensky**—Une mission aux usines de Iousovka.

II) Travaux d'étudiants parus à diverses époques dans diverses publications.

- 1) **D. L. Alexandrof**—Le monopole d'Etat de l'assurance sur la vie.
- 2) **S. I. Goldelman** }
A. N. Koupritz } Chrestomathie Economique. Tome I.
S. S. Ostapenko } L'industrie.
- 3) **G. A. Tchernichef**—L'industrie textile dans le gouvernement de Kief.
- 4) **A. N. Koupritz**—La meunerie dans la Russie du S. O.
- 5) **S. I. Goldelman**—Sur la révision du traité de commerce Russo-Allemand.
- 6) **S. I. Novakovsky**—Esquisse d'une géographie économique du Japon.
- 7) **M. G. Novinsky**—La distillerie }
8) — L'élevage } dans la Russie du S. O.
- 9) **S. S. Ostapenko**—L'exportation de la viande.
- 10) — Le problème de l'exportation du blé.
- 11) — L'agriculture de la République Argentine. Son importance dans le monde.
- 12) — Organisations et fédérations des propriétaires fonciers en Allemagne.
- 13) — Les éleveurs dans l'exploitation agricole.

- 14) S. S Ostapenko—L'élevage en Allemagne et les tarifs sur les grains.
- 15) V. D. Vassilief—Faut-il une assurance volontaire des Zemstvos?
- 16) — Nécessité d'une préparation spéciale pour les agents d'assurance des Zemstvos.
- 17) — Méthode pour l'évaluation des bâtiments en vue de l'assurance obligatoire.
- 18) — Fixation des normes d'évaluation dans l'assurance obligatoire des Zemstvos.

III) Publications administratives.

- 1) Bulletins du musée technologique de marchandises
1. Ed. 1910. 2. 1911.
- 2) Notice sur l'Institut de Commerce 1. Ed. 1909. 2. Ed. 1910.
3. Ed. 1913.
- 3) Règlements, Programmes etc.

En langue allemande:

- 1) Kurzer Bericht über das Warenkundemuseum 1911.

En langue française.

- 1) Notice sur le musée de marchandises.
- 2) A. R. Chauvin. Notice sur l'Institut de Commerce de Kief 1913.



T A B L E.

I. Historique de l'Institut	page 3
II. Nécessité, caractère et Programme de l'Enseignement supérieur commercial à Kief.	— 6
III. Plan d'études.	
I. Matières obligatoires communes aux 2 Facultés	— 9
II. Faculté des Sciences commerciales	— 10
III. » » » économiques	— 10
IV. Sections spéciales facultatives	— 11
V. Langues vivantes	— 13
IV. Organisation de l'Institut.	
A) Administration	— 14
B) Personnel enseignant.	— 15
C) Etudiants et Etudiantes	— 15
D) Etablissements Scientifiques organisés par l'Institut.	— 16
V. Activité scientifique et pédagogique de l'Institut.	
A) Les Annales de l'Institut de Commerce de Kief.	— 23
B) Sociétés savantes	— 24
C) Missions et voyages d'études du personnel enseignant.	— 24
D) Missions, voyages d'études et stages pratiques des étudiants	— 25
Appendices.	
№ 1. Liste nominative du personnel administratif et enseignant de l'Institut de Commerce.	
I. Conseil d'administration	— 26
II. Professeurs et chargés de cours	— 27
III. Services administratifs	— 31
№ 2. Renseignements statistiques sur les élèves de l'Institut.	— 31
№ 3. I. Liste des travaux publiés dans les Annales de l'Institut.	— 33
II. Travaux d'étudiants	— 34
III. Publications administratives	— 35



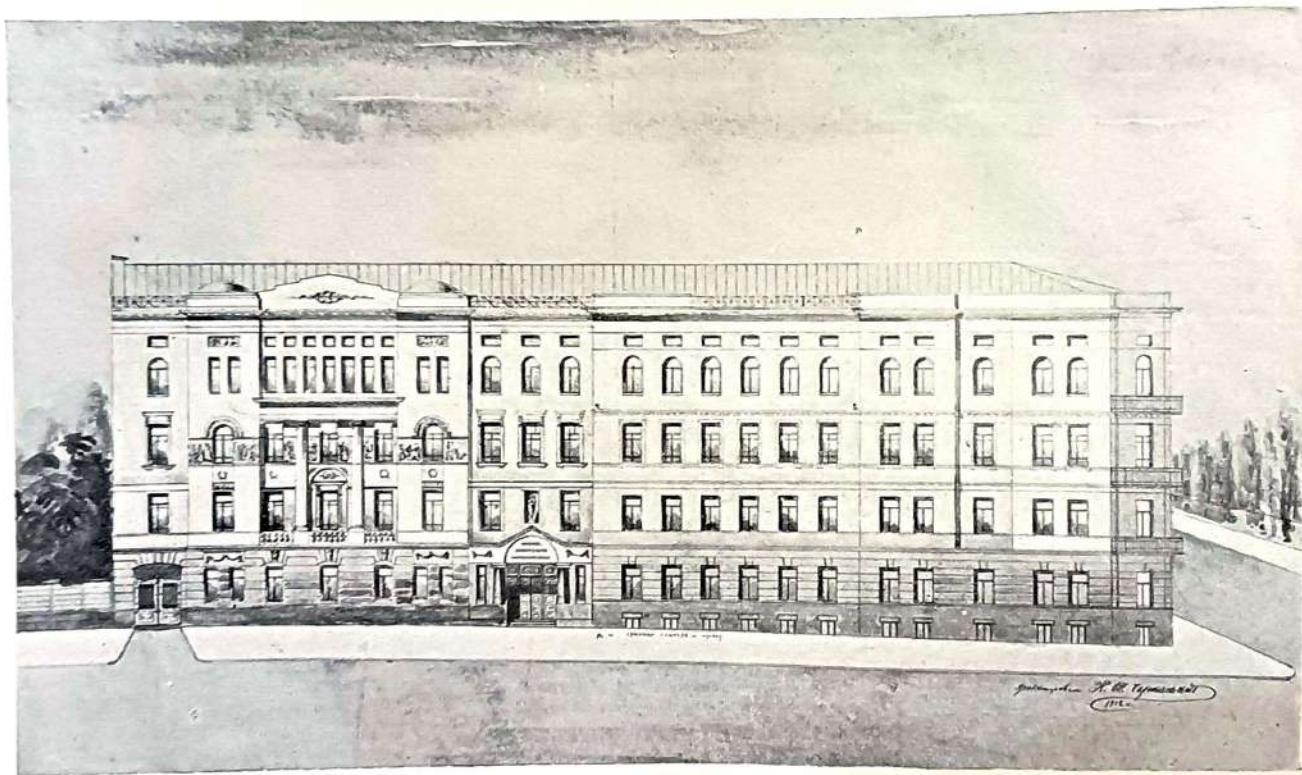
Façade principale.



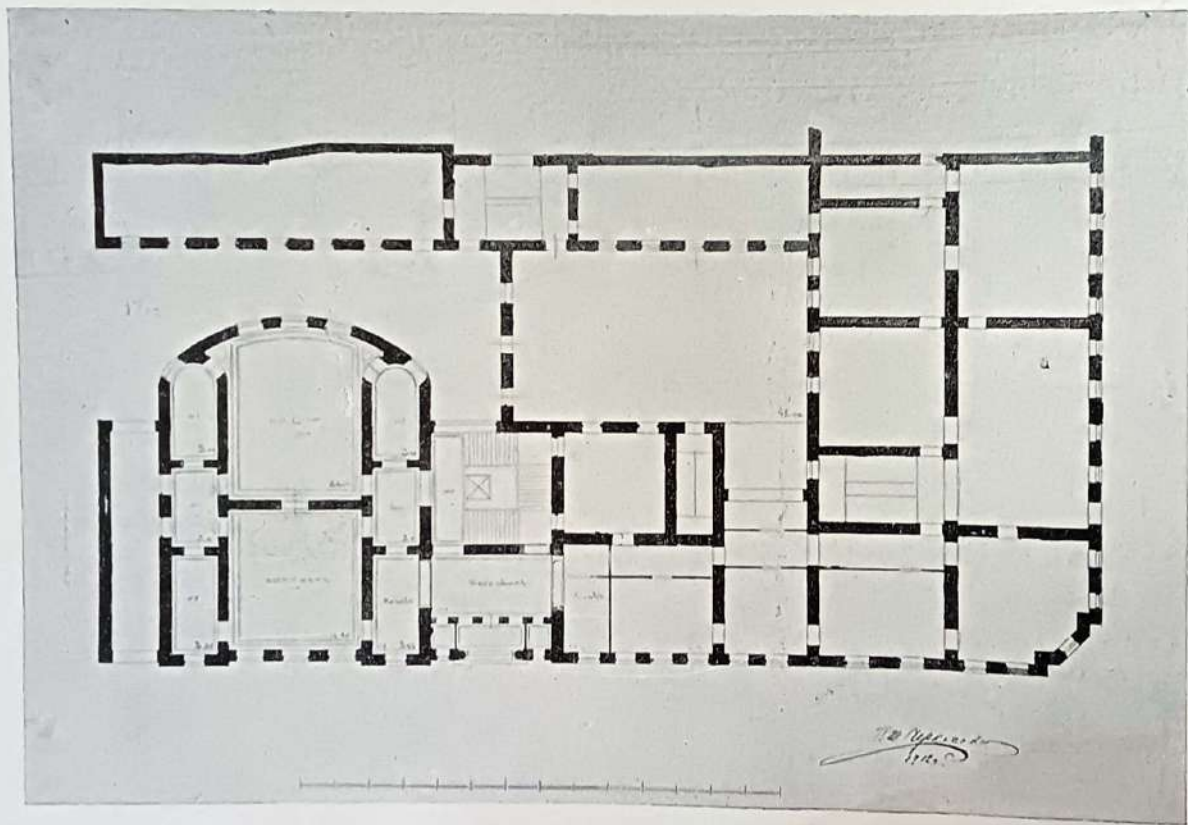
Groupe photographié le jour de la pose de la première pierre des laboratoires (7 Juin 1910).



Façade des laboratoires.



Projet de façade pour le Musée technologique de Marchandises.



Plan du nouvel édifice pour le Musée Technologique de Marchandises.



Section des produits alimentaires, condiments et narcotiques
(Musée technologique de Marchandises).



Section de la mégisserie et de la papeterie (Musée de Marchandises).



Section de la verrerie et de la céramique (Musée Technologique de Marchandises).



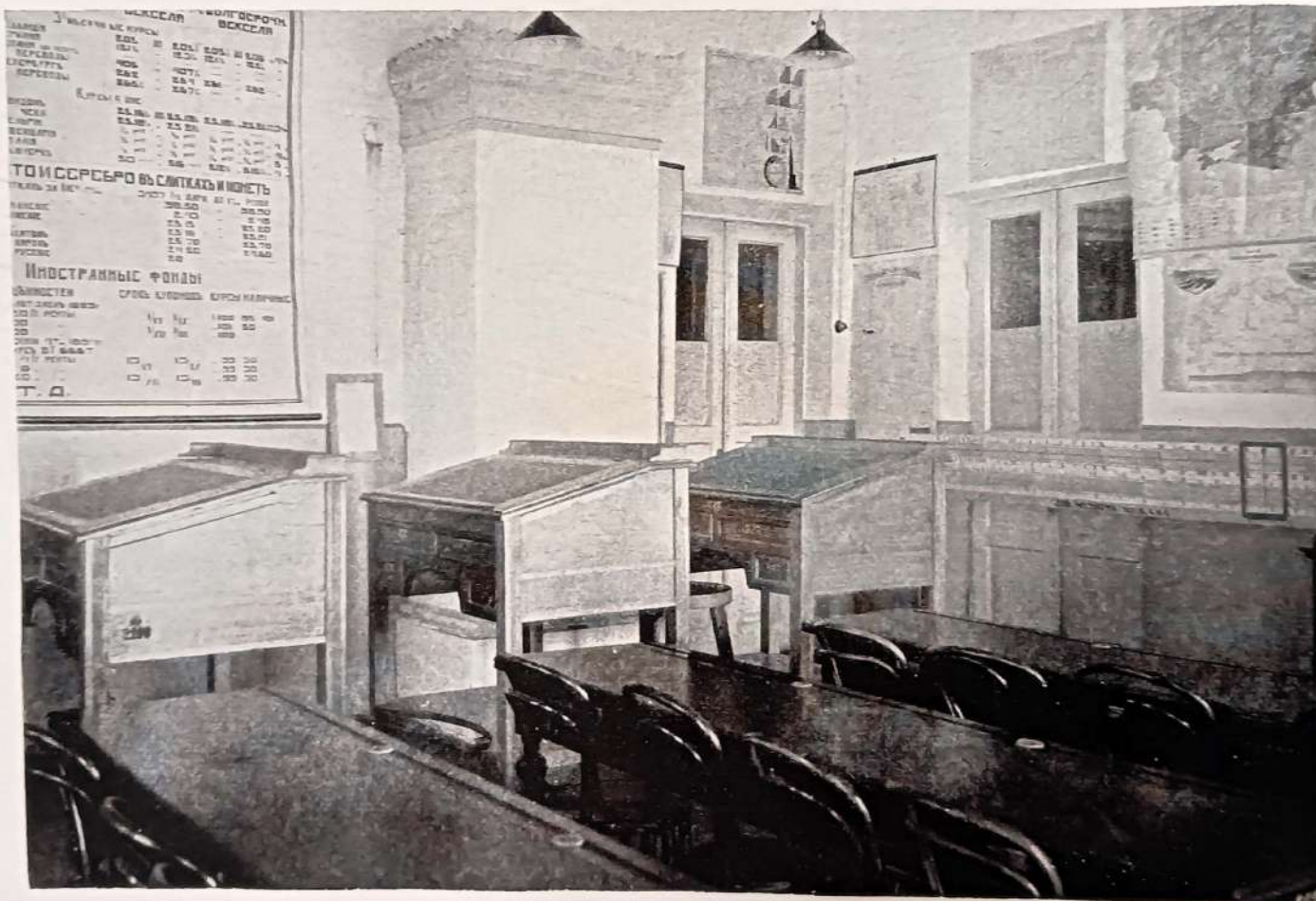
Section des Industries Rustiques Musée technologique de marchandises.



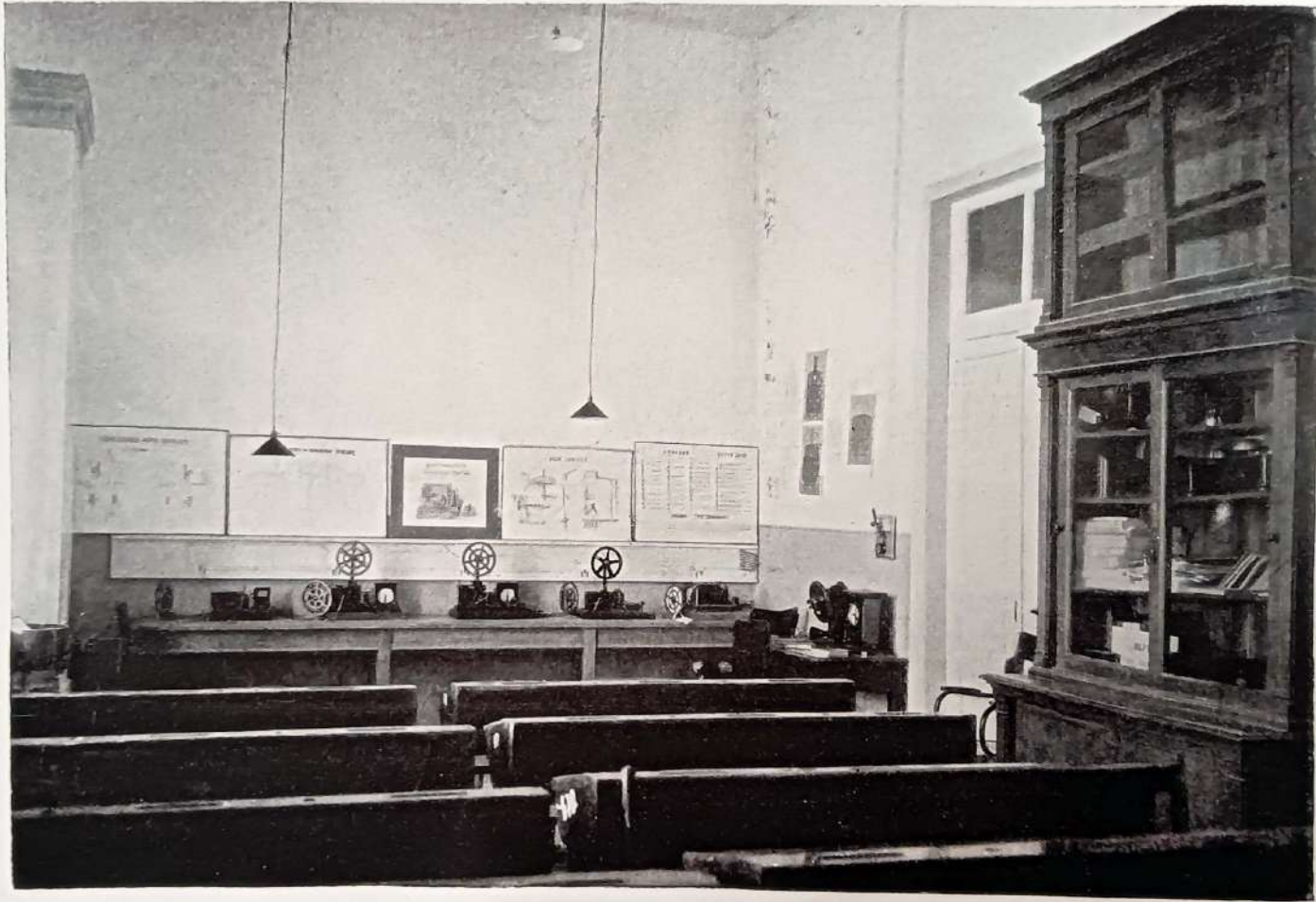
Section des tissus et matières fibreuses (Musée technologique de Marchandises).



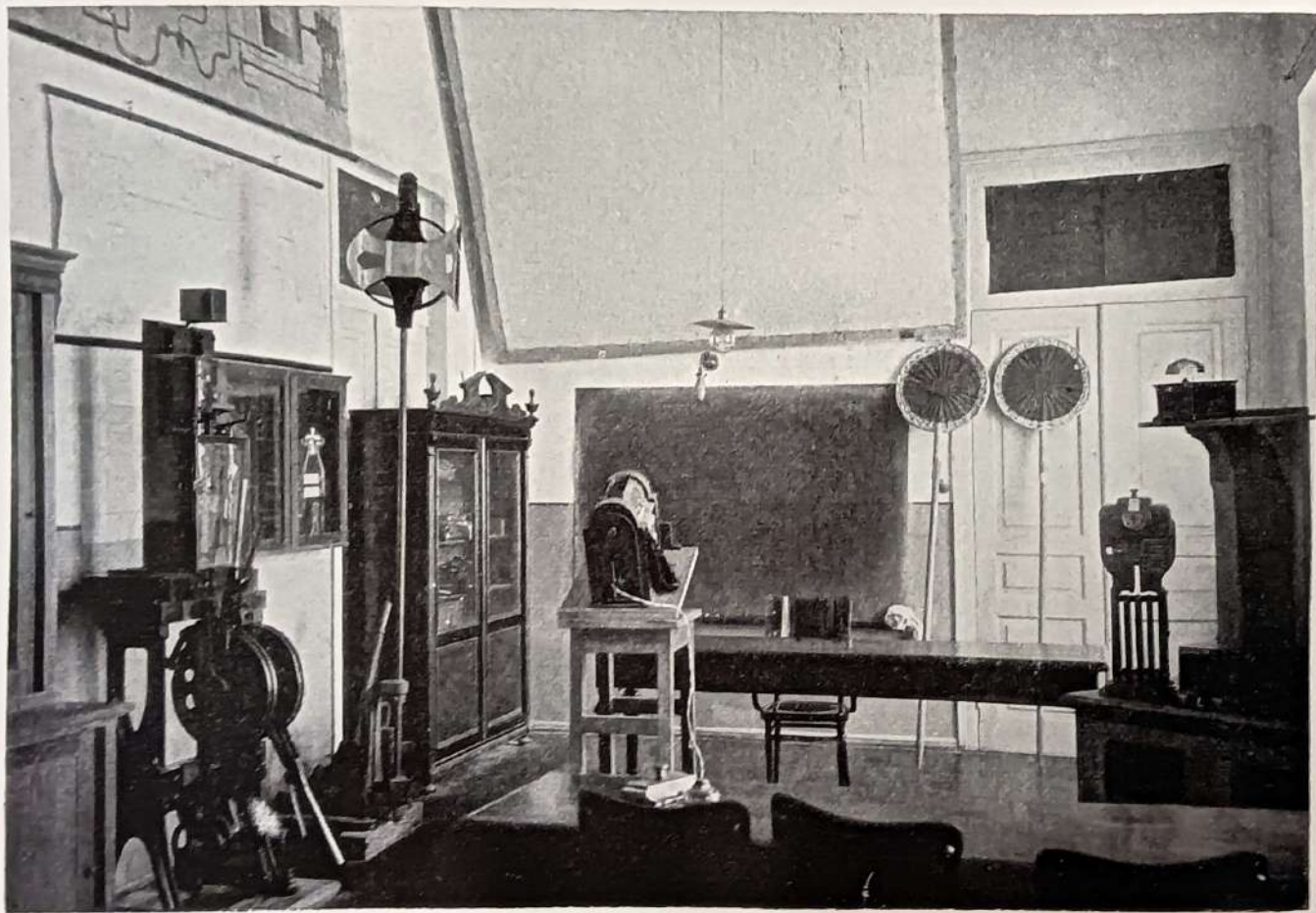
Laboratoire technologique des matières fibreuses (Musée technologique de marchandises).



Cabinet professionnel de Commerce (Musée technologique de Marchandises).



Cabinet des Chemins de fer (Musée technologique de Marchandises).



Cabinet des Chemins de fer.



Cabinet de Géologie.



Cabinet de Géologie.



Bibliothèque.



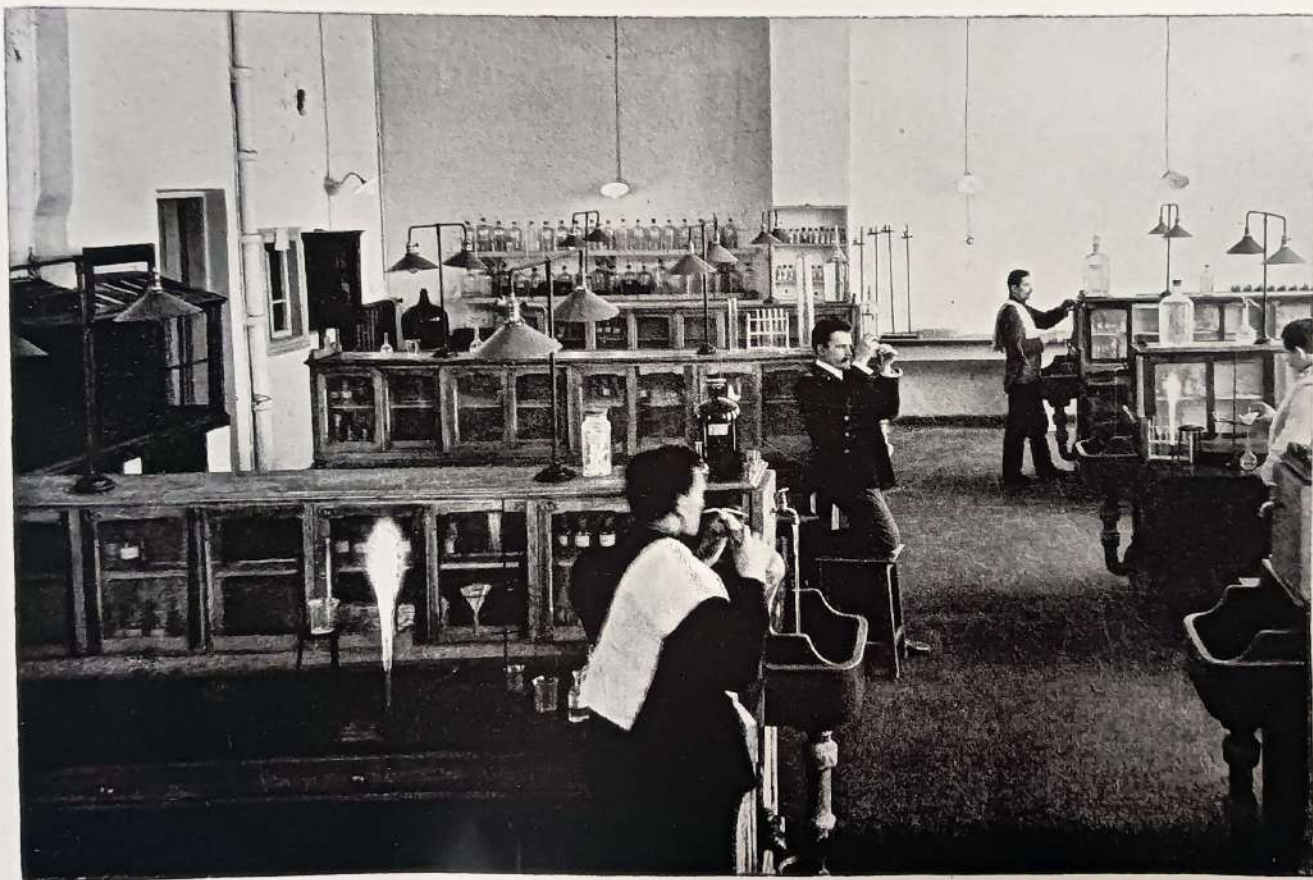
Cabinet de Statistique et Séminaire des Sciences Economiques et Financières.



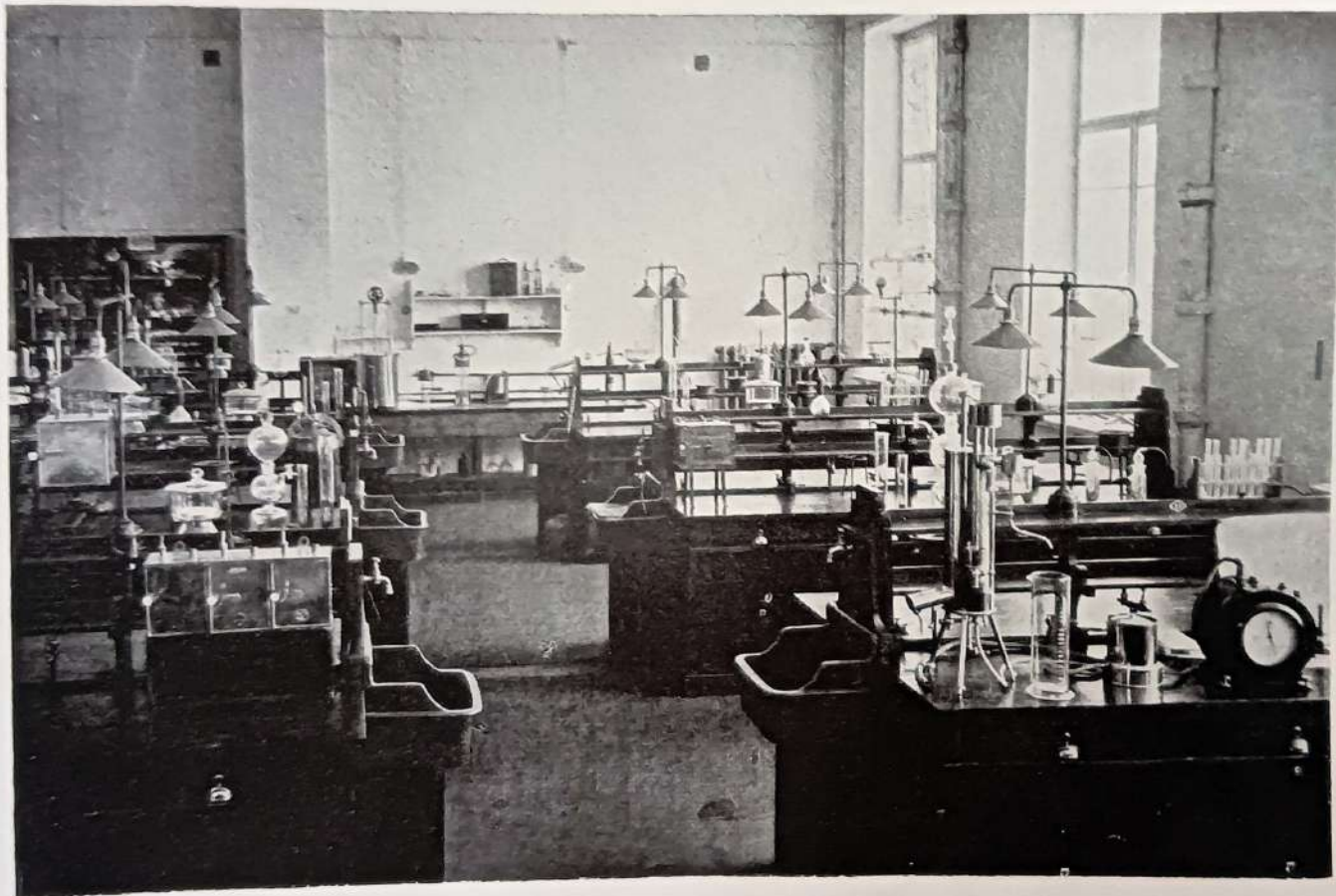
Amphithéâtre de physique.



Amfiteatru de Chimie.



Laboratoire de chimie analytique.



Laboratoire de chimie technologique.



Amphithéâtre N° VII. (350 places).